

CREDDO

Conseil régional de l'environnement
et du développement durable de l'Outaouais

Le développement:

**Pensé autrement!
Pensez autrement?
Penser autrement?!**

Présentation de
Nicole DesRoches
directrice générale
www.creddo.ca

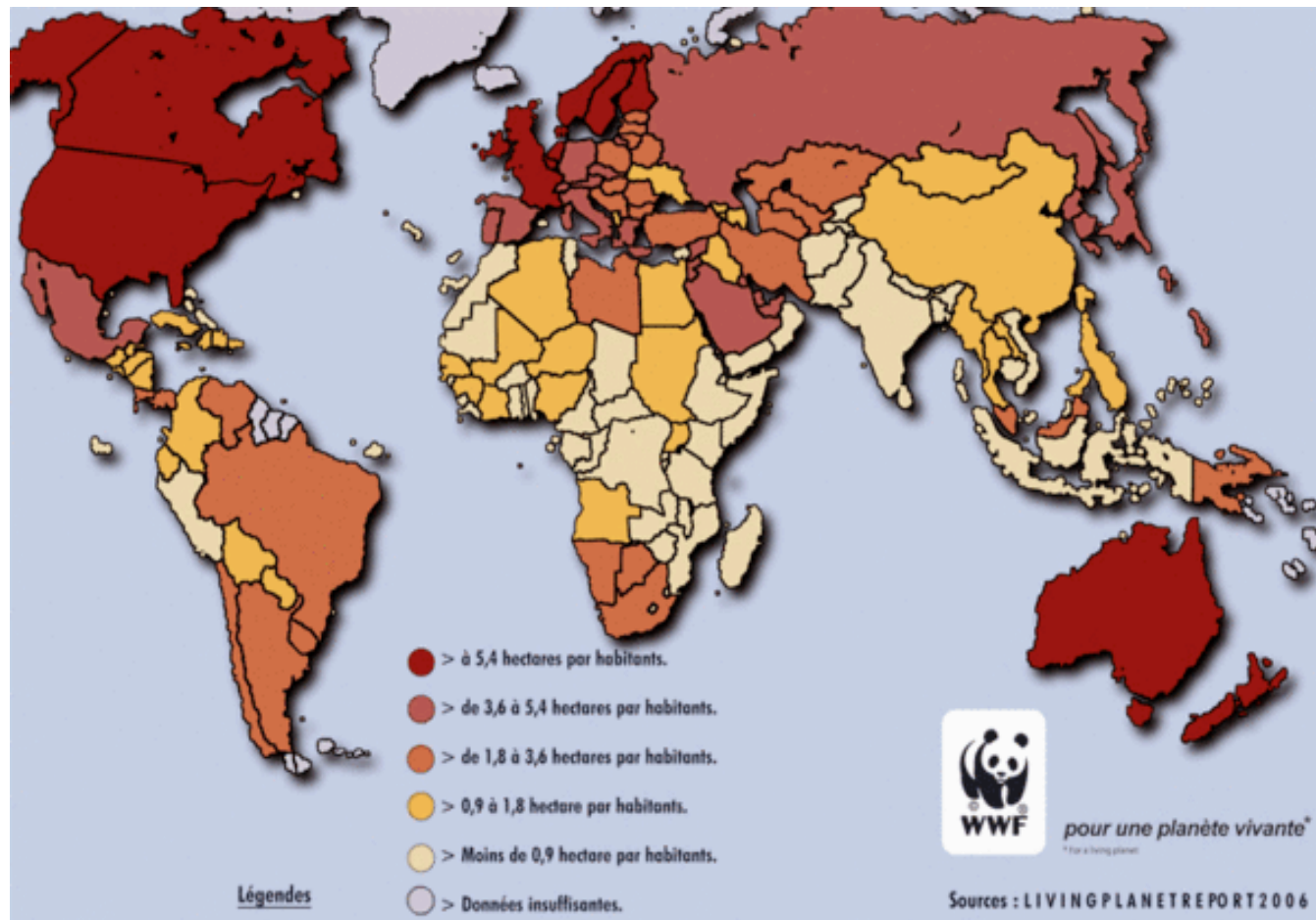
Le CREDDO

Le Conseil régional de l'environnement et du développement durable de l'Outaouais (CREDDO) :

- est un organisme sans but lucratif dont la mission première est la protection de l'environnement et la promotion du développement durable dans un cadre de concertation;
- est un des seize conseils régionaux de l'environnement du Québec;
- est une source de références en tout ce qui touche l'environnement et le développement durable, tant pour les médias que pour les décideurs et les citoyens;
- participe à de nombreux comités et tables de concertation surtout régionale tant en forêt, en problématiques pointues telles que la gestion des matières résiduelles et le transport ainsi que l'aménagement du territoire en milieu urbain ou rural.

Il faut penser autrement!

Empreinte écologique



Définitions

Développer ???

- Pour le photographe – faire apparaître une image \$
- Pour le scientifique – développer une théorie \$
- Pour l'inventeur – développer un nouveau produit \$\$\$
- Pour le gestionnaire de projets – développer de nouveaux projets ou étendre la portée d'un projet \$\$
- Pour le gestionnaire de personnel – parfaire les connaissances ou accroître le nombre de membres du personnel \$
- Pour une ville – plus de résidences, plus de commerces, plus de notoriété, plus de \$\$\$\$\$
- Pour un entrepreneur – services, produits \$\$\$\$
- Pour les constructeurs – plus de \$\$\$\$\$\$\$\$
- Pour les environnementalistes – développement durable?

Développement durable

- **Rapport Brundtland consolide le concept en 1987 après 30 ans de réflexion sur le sujet**
 - Faire un développement qui tient compte des ressources actuelles en regard du monde de demain
- Déprimé : la planète ne sera plus là dans 100 ans, donc pourquoi se casser la tête?
- Cynique : faire de l'argent longtemps?
- Optimiste : la planète va survivre...
- Climatosceptique : le réchauffement de la planète c'est de la foutaise!
- Alarmiste : il n'y aura plus de pétrole dans 20 ans, les lacs vont être atrophiés dans 30 ans...

Pensez autrement!

- Réduire, recycler et composter ou 3 sacs de déchets?
- Transport en commun ou auto solo?
- Transport actif ou payer un abonnement au club sportif?
- Deux autos ou une?
- Deux VTT ou vélo de randonnée?
- Tondeuse à gazon à essence, électrique ou à main?
- Gazon ou plantes indigènes nécessitant moins d'eau?
- Gazon ou plantes pour pollinisateurs?

Penser autrement

- Les biocarburants équitables?
 - Utiliser du maïs pour faire rouler nos autos : génial?

Il y a 3 ans, cette idée géniale a créé une famine, car la spéculation a fait hausser le prix du grain. Les populations du monde en développement ne pouvaient ainsi plus se payer un aliment de base.

- Utiliser les restes de la canne à sucre? Génial!

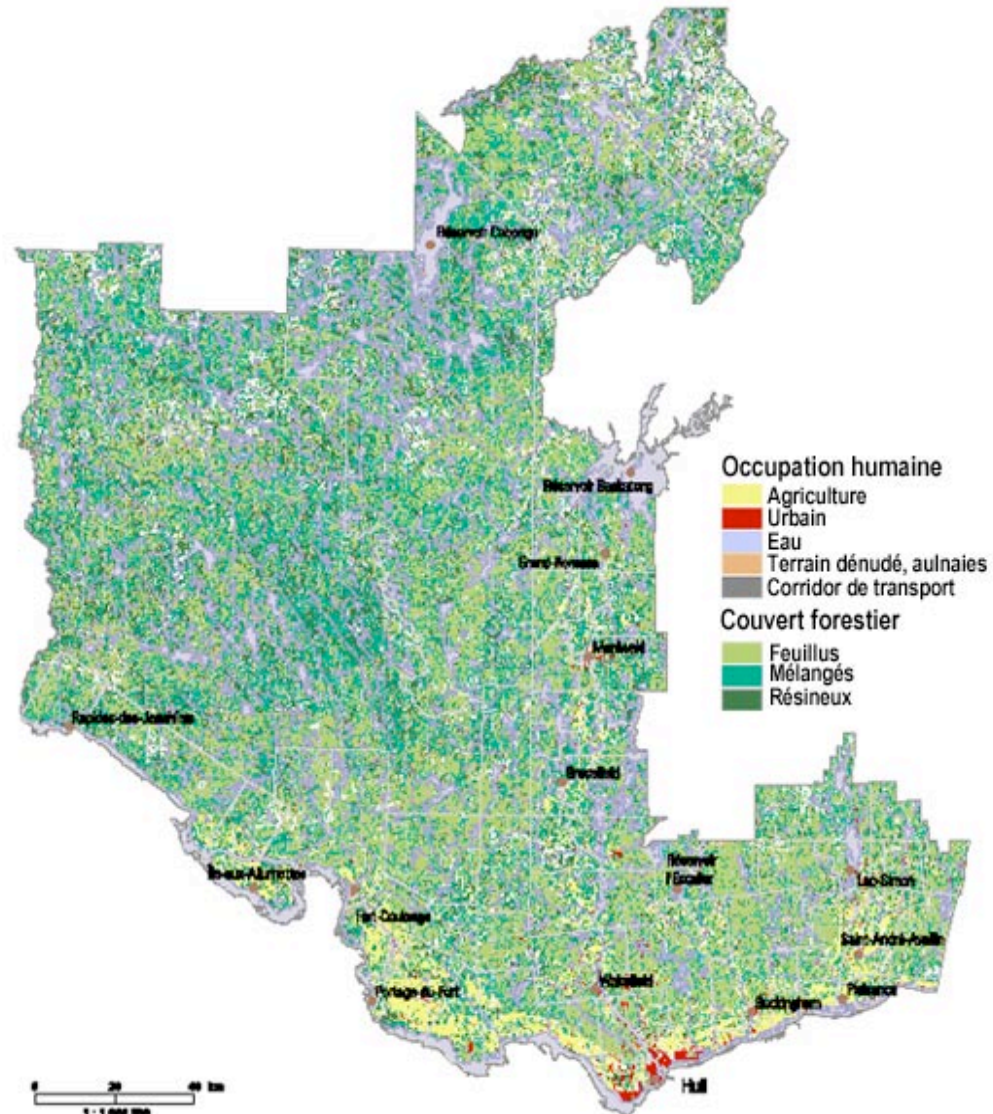
La pensée magique

- Les déchets déposés au bout de la rue disparaissent
- Un moteur qui tourne au ralenti utilise moins d'essence que lorsque éteint et redémarré
- Éteindre et rallumer les lumières prend plus d'électricité que des lumières allumées en continu
- Des lumières allumées toute la nuit vous protège des agressions!
- Les autos électriques sont la solution aux GES (gaz à effet de serre)... et l'électricité produite par des centrales au charbon?

La pensée mercantile

- Vendre des lingettes jetables pour se laver le visage, pour essuyer le bébé...
- Vendre des linges à épousseter jetables
- Vendre des diffuseurs de fragrance électriques qui s'allument lorsque vous entrez dans la pièce
- Inventer des « sports » comme les courses de tracteur-tondeuse à gazon ou des courses de moto-neige sur l'eau
- Mettre des voyants de plus en plus gros qui éclairent comme des lumières en pleine nuit et qui consomment inutilement de l'électricité
- Vendre des produits qui durent peu et ne se réparent pas

Et l'Outaouais dans tout ça?



L' Outaouais

Il y a l'Outaouais urbain et périurbain

Il y a l'Outaouais rural forestier et agricole

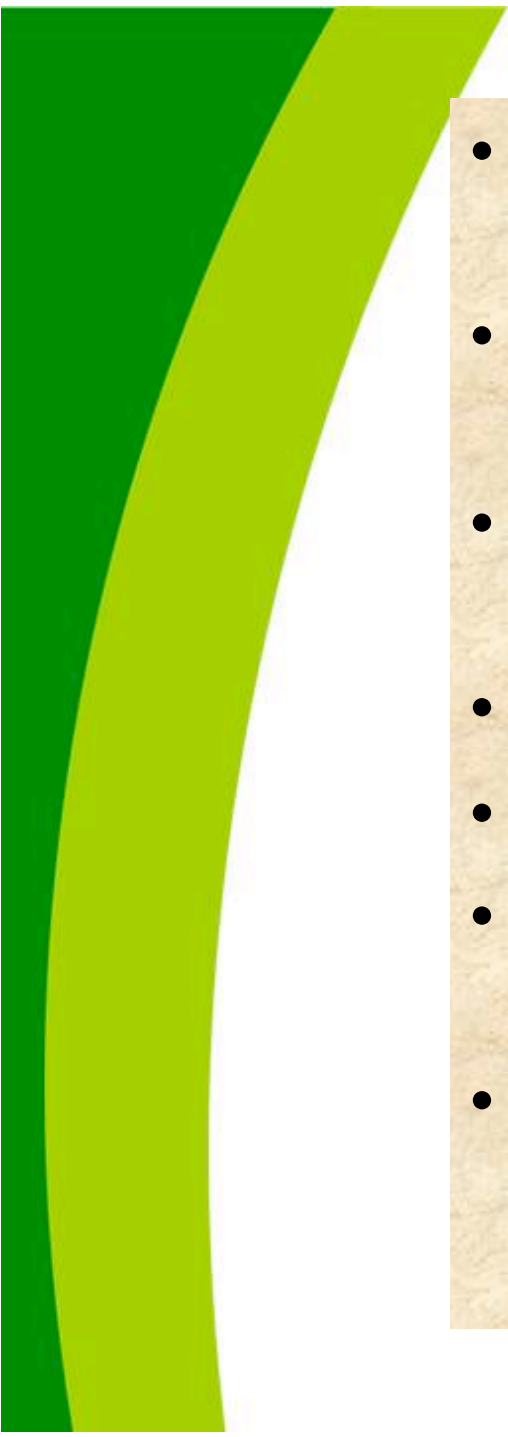
Il y a l'Outaouais du récrétourisme

Gatineau \neq Outaouais

Gatineau, c'est 1% du territoire et 75% de la population

L'Outaouais en vrac

- 80% de terres publiques
- Plus de 25 000 lacs
- La plus grande forêt feuillue mixte du Québec
- La plus grande biodiversité du Québec
- Le nom du plus grand et le plus gros tributaire
- Les MRC les plus riches et parmi les plus pauvres
- Terrain jeux de nos voisins

- 
- 2^e région avec le plus de pourvoiries et ZEC
 - La reproduction du modèle urbain sur le bord des lacs
 - Une région industrielle d'importance fin 19^e — début 20^e
 - Une région de services depuis 50 ans
 - Très axée sur l'automobile
 - L'élimination des trains a enlevé un certain dynamisme à l'arrière-pays
 - L'arrêt du flottage du bois a enlevé un dernier lien visuel entre l'urbain et le rural

Repenser le développement en Outaouais

- Train à grande vitesse dans le corridor de la 50 (2e partie, toujours pas construite)
- Des auberges et pourvoiries retapées pour la location aux touristes
- Un train qui amène les gens dans l'arrière-pays comme dans le temps; les établissements ayant des navettes entre les gares et les lieux d'hébergement
- Mettre notre belle nature en valeur mais de façon à ne pas la détruire
- Créer des emplois durables: 115 millions pour 6 km d'autoroute (la 5) qui va contribuer à l'étalement urbain ou 115 millions accordés au développement d'emplois durables?

Un touriste de passage laisse moins d'empreinte qu'un villégiateur, (propriétaire privé)

Repensez le développement en Outaouais

- Gérer nos matières résiduelles sur notre territoire et non dans la région voisine (**création d'emplois, réduction des émissions de GES....**)
- Petites municipalités : composter leurs matières putrescibles chez les fermiers (**engrais gratuit, revenu supplémentaire, réduction de coûts pour contribuables**)
- Remettre en production les terres agricoles en friche ou les laisser se reboiser (**production et achat locaux**)
- Construire des édifices en bois (**emploi de ressources locales**)
- Donner une seconde vie à nos matériaux de construction (**réduction de coûts, réutilisation, moins d'émissions de GES**)

Penser !!!!!!!

- Un autre pont?
 - 233 000 000 \$ pour le Rapibus
 - 700 à 900 000 000 \$ pour un autre pont
- Le camionnage dans les centres-villes.
Solution? Pont?
- Pont pour un train?
- Les camions qui brisent les routes dont les citoyens font les frais ou le train qui paie des taxes municipales et l'entretien des ses voies ferrées?
- Les grandes surfaces devenues des entrepôts qui nécessitent la livraison par poids lourds dans les secteurs résidentiels?

Repenser!!!

- Le vendeurs du boulevard de l'automobile ont obtenu des dérogations pour ne pas mettre de buissons le long de la rue
- L'éclairage devant ces commerces est tellement puissant qu'on se penserait en plein jour la nuit!
- Les terrains vendus à des promoteurs au lieu des individus
- Encourager la construction écologique
- Encourager la construction de piscines écologiques
- Réduire le nombre de chalets privés autour des lacs, garder des accès publics (+ transport en commun pour s'y rendre)

Les valeurs et la gouvernance en Outaouais

Les 16 principes du développement durable (2006, gouvernement du Québec) :

1-Pilier social = équité

- *En Outaouais c'est le rural versus l'urbain?*
- Le rural devrait être perçu en complémentarité avec l'urbain

2.Pilier économique = équité

- L'industrie du tourisme, des travailleurs autonomes

3.Pilier environnemental = équité

- protection et conservation de la nature pour les populations locales et générations futures

Valeurs citoyennes vs valeurs individuelles

Valeurs citoyennes

- Mobilisation pour la protection de l'environnement
- L'entraide
- Les 3RV
- Petits gestes

Valeurs individuelles

- Pas dans ma cour, mais dans la cour des autres
ça va
- GINO – *Green in name only*
- BANANA – *build absolutely nothing anywhere near anything*

Constats

- Le facteur droit de réserve des fonctionnaires fait que la mobilisation citoyenne est plus faible
- L'effet Planète Canada rend l'entrepreneuriat peu développé
- La *gang de boys*; promoteurs qui mènent
- La modification de l'industrie, du secteur primaire au tertiaire dans les dernières 50 années
- La forêt et les lacs de l'Outaouais sont perçus comme un terrain de jeu par la population locale
- 45 % des « chalets » sont de propriétés autres que québécoises
- Les perceptions d'une communauté face à l'autre
- Une grande part de la population urbaine venant d'ailleurs
- Partenariats avec les OSBL sont difficiles (social et environnemental)

Gouvernance

- La Conférence régionale des élus (CRÉO) pallie un peu les écarts
- La ville fusionnée prend sa place au sein de la CRÉO (en réalise l'importance)
- Certaines communautés se prennent en main (Thurso, Portage-du-Fort)
- Concertation dans le cadre de la Commission sur les ressources naturelles et le territoire public
- La révision des schémas d'aménagement (les principes sur lesquels on veut se baser donnent espoir)



Poser des petits gestes

Le citoyen

- Mille petits gestes
- Chaque geste compte
- Achat chez soi
- Utiliser le vélo, l'autobus, Communauto, covoiturage
- Une fois que l'on pense à faire autrement, c'est facile
- Participer à la mobilisation de la population et les élus
- Surmonter le peur qui paralyse



Prendre des décisions

- La collectivité, les acteurs
 - Une vision sur plus de quatre ans
 - La concertation
 - La capacité de s'adapter
 - La capacité de changer d'idée
 - La volonté d'agir



Conclusion

Never doubt that a small group of thoughtful, committed citizens can change the world. Indeed, it is the only thing that ever has.

Margaret Mead

anthropologue et vulgarisatrice américaine 1901-1978

Ne doutez jamais qu'un petit groupe de citoyens réfléchis et engagés puisse changer le monde. C'est effectivement la seule chose qui ait jamais réussi.



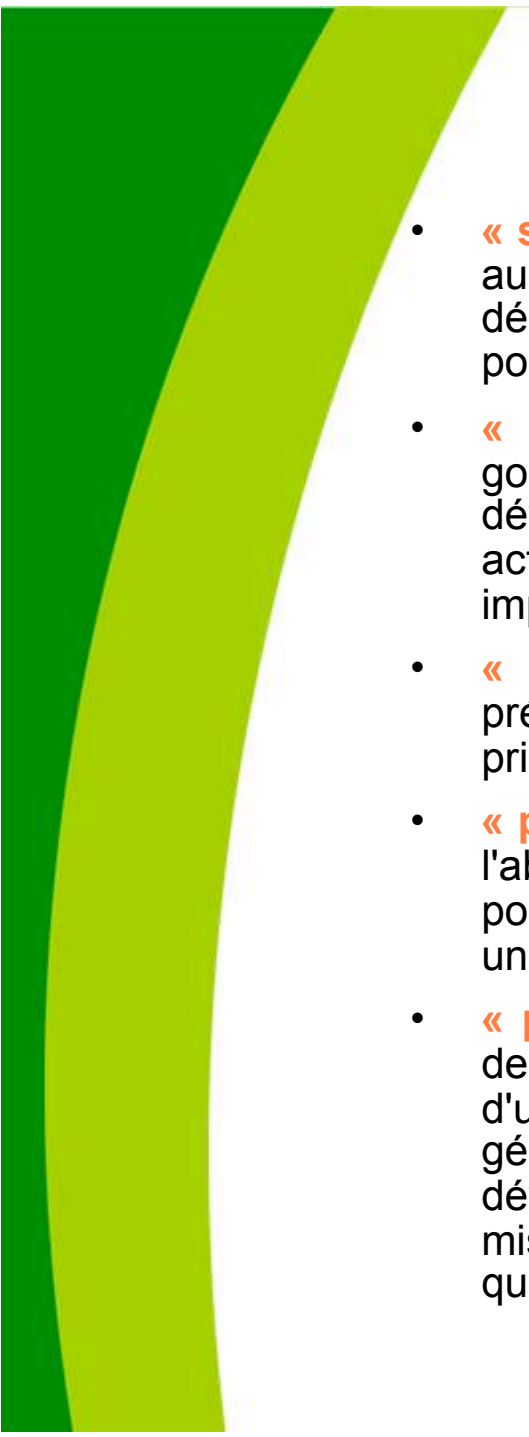
Pistes de réflexion

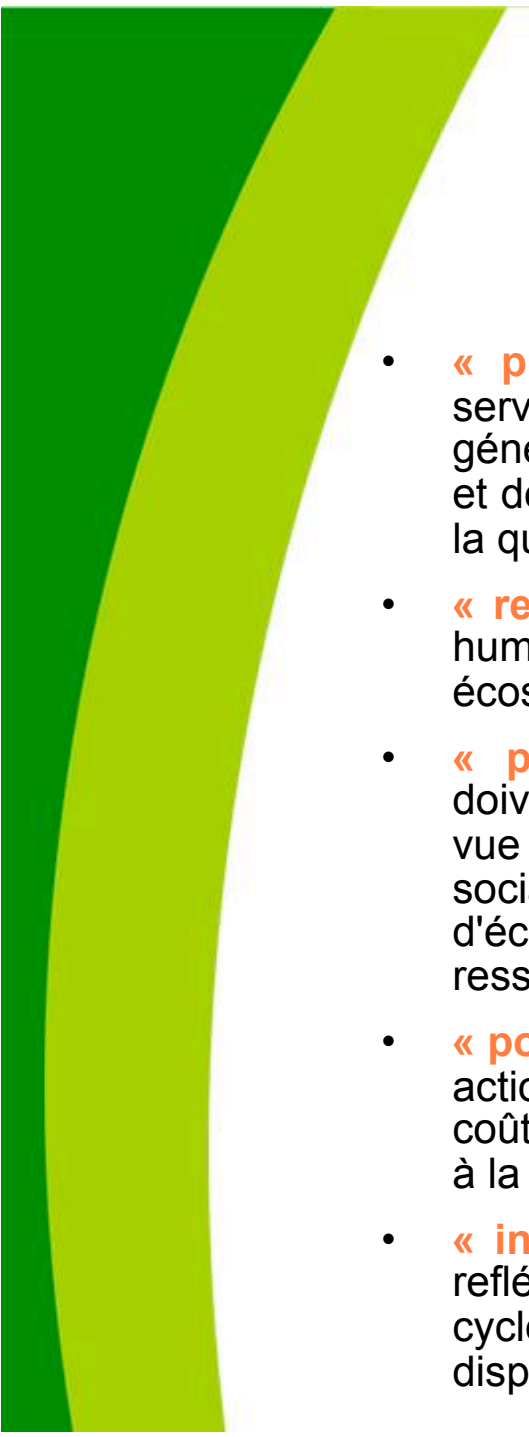
- Est-ce que les valeurs dominantes dans la région de l'Outaouais sont transmises des citoyens aux acteurs de la gouvernance, ou inversement?
- Est-ce que la structure institutionnelle régionale est adéquate pour assurer une cohérence entre les valeurs nécessaires et le déploiement d'un développement durable viable en Outaouais?
- Comment faire en sorte que les valeurs nécessaires à un développement régional durable soient davantage véhiculées par la population et les acteurs du développement en Outaouais?
- Selon vous, quels sont les moyens à prioriser pour atteindre un développement durable en Outaouais?



Les principes de la loi québécoise sur le développement durable:

- **« santé et qualité de vie »** : les personnes, la protection de leur santé et l'amélioration de leur qualité de vie sont au centre des préoccupations relatives au développement durable. Les personnes ont droit à une vie saine et productive, en harmonie avec la nature;
- **« équité et solidarité sociales »** : les actions de développement doivent être entreprises dans un souci d'équité intra et intergénérationnelle ainsi que d'éthique et de solidarité sociales;
- **« protection de l'environnement »** : pour parvenir à un développement durable, la protection de l'environnement doit faire partie intégrante du processus de développement;
- **« efficacité économique »** : l'économie du Québec et de ses régions doit être performante, porteuse d'innovation et d'une prospérité économique favorable au progrès social et respectueuse de l'environnement;
- **« participation et engagement »** : la participation et l'engagement des citoyens et des groupes qui les représentent sont nécessaires pour définir une vision concertée du développement et assurer sa durabilité sur les plans environnemental, social et économique;
- **« accès au savoir »** : les mesures favorisant l'éducation, l'accès à l'information et la recherche doivent être encouragées de manière à stimuler l'innovation ainsi qu'à améliorer la sensibilisation et la participation effective du public à la mise en oeuvre du développement durable;

- 
- « **subsidiarité** » : les pouvoirs et les responsabilités doivent être délégués au niveau approprié d'autorité. Une répartition adéquate des lieux de décision doit être recherchée, en ayant le souci de les rapprocher le plus possible des citoyens et des communautés concernés;
 - « **partenariat et coopération intergouvernementale** » : les gouvernements doivent collaborer afin de rendre durable le développement sur les plans environnemental, social et économique. Les actions entreprises sur un territoire doivent prendre en considération leurs impacts à l'extérieur de celui-ci;
 - « **prévention** » : en présence d'un risque connu, des actions de prévention, d'atténuation et de correction doivent être mises en place, en priorité à la source;
 - « **précaution** » : lorsqu'il y a un risque de dommage grave ou irréversible, l'absence de certitude scientifique complète ne doit pas servir de prétexte pour remettre à plus tard l'adoption de mesures effectives visant à prévenir une dégradation de l'environnement;
 - « **protection du patrimoine culturel** » : le patrimoine culturel, constitué de biens, de lieux, de paysages, de traditions et de savoirs, reflète l'identité d'une société. Il transmet les valeurs de celle-ci de génération en génération et sa conservation favorise le caractère durable du développement. Il importe d'assurer son identification, sa protection et sa mise en valeur, en tenant compte des composantes de rareté et de fragilité qui le caractérisent;

- 
- **« préservation de la biodiversité »** : la diversité biologique rend des services inestimables et doit être conservée pour le bénéfice des générations actuelles et futures. Le maintien des espèces, des écosystèmes et des processus naturels qui entretiennent la vie est essentiel pour assurer la qualité de vie des citoyens;
 - **« respect de la capacité de support des écosystèmes »** : les activités humaines doivent être respectueuses de la capacité de support des écosystèmes et en assurer la pérennité;
 - **« production et consommation responsables »** : des changements doivent être apportés dans les modes de production et de consommation en vue de rendre ces dernières plus viables et plus responsables sur les plans social et environnemental, entre autres par l'adoption d'une approche d'écoefficiente, qui évite le gaspillage et qui optimise l'utilisation des ressources;
 - **« pollueur payeur »** : les personnes qui génèrent de la pollution ou dont les actions dégradent autrement l'environnement doivent assumer leur part des coûts des mesures de prévention, de réduction et de contrôle des atteintes à la qualité de l'environnement et de la lutte contre celles-ci;
 - **« internalisation des coûts »** : la valeur des biens et des services doit refléter l'ensemble des coûts qu'ils occasionnent à la société durant tout leur cycle de vie, de leur conception jusqu'à leur consommation et leur disposition finale.



PGMR 1998-2008

C'est un plan ambitieux qui n'atteindra pas ses objectifs en 2008 mais il y a des progrès

Objectif : récupérer 65 % des matières non dangereuses dès 2008.

En moyenne les Québécois produisent environ 20 tonnes de déchets par minute. Cependant, en 2007, ils sont passés du 1^{er} au 2^e rang de production au Canada.

L'Amérique possède 8 % de la population mondiale, consomme 33 % des ressources de la planète et produit près de 50 % des déchets non-organiques de la Terre.



Le gazon

- Entretien sans pesticides ou engrais chimiques
- Utiliser plusieurs types de gazons pour éviter les insectes ravageurs
- Plus la saison avance, couper de moins en moins court, puis reprendre à la fin août
- Remplacer par du trèfle, des vivaces, etc.



Eau

- Réduire le gaspillage
 - Laver l'auto avec un seau
 - Ne pas arroser son entrée
 - Arroser le gazon mieux et moins souvent
 - Barils pour eau de pluie
 - Laver beaucoup de vaisselle et moins souvent
 - Douches plutôt que bains
 - Ne pas laisser l'eau couler pour rien
 - Eau froide au frigo
 - Ne pas laisser dégouter

Eau

- Installer des toilettes de 6 L à double chasse
- Ne pas se servir de la toilette comme d'une poubelle
 - Ne pas y jeter de produits dangereux
 - Ne pas utiliser de produits anti-bactériens (vinaigre, soda, borax...)
 - Ne pas ajouter d'additifs qui colorent
- Utiliser du papier fait de fibres recyclées

Énergie

- Acheter des appareils
- Ampoules fluocompactes, lumières DEL
- Utiliser des ventilateurs avant le climatiseur
- Climatiseur réglé à 24 degrés – nettoyer les filtres
- Ventilateurs de plafond – changer la direction durant l'hiver pour faire redescendre l'air chaud
- Entretien sa fournaise, baisser le chauffage (18 degrés) ou thermostats électroniques
- Rideaux ouverts durant le jour (chaleur passive) et fermés le soir (garder la chaleur)
- Réduire la consommation
- Ne pas laisser le frigo ouvert; faire son choix auparavant

Saviez-vous que?

- Si chaque maisonnette remplaçait une ampoule incandescente par une fluocompacte, le Canada épargnerait 73 million \$ en énergie chaque année et éliminerait 397 000 tonnes de GES (= 66 000 autos de moins)
- Les électroménagers tels les laveuses, sècheuses produisent 7,5 % des GES
- Sécher les vêtements sur la corde (intérieure ou extérieure)



Énergie

- Ouvrir la porte du lave-vaisselle et laisser sécher la vaisselle à l'air libre (au lieu d'utiliser le cycle de séchage)
- Laver/rincer à l'eau froide
- Ne pas installer le frigo près d'une source de chaleur (four, lave-vaisselle...)
- Refroidir les aliments avant de les mettre au frigo ou au congélateur
- Ne pas laisser la porte du frigo ouverte pendant que l'on réfléchit à ce que l'on cherche



La maison

- Orientation de la maison – fenêtres au Sud
 - Conifères au Nord
 - Arbres caduques au Sud
- Type de maison, de matériaux
- Énergie solaire ou/et éolienne
- Isolant, fenestration
- Chauffe-eau en bonne condition, solaire

Transport

- RÉDUIRE SES DÉPLACEMENTS EN AUTO
 - Le vélo
 - Prendre l'autobus
 - Marcher
 - Planche à roulette
 - Patins à roues alignées
 - Acheter une voiture écoénergétique
 - Vérifier la pression des pneus
 - Faire les vérifications de mise régulièrement
 - Éviter de faire tourner le moteur au ralenti
 - Planifier ses déplacements sur des courtes ou longues distances
 - RÉDUIRE SES GES

Achat chez soi

- Acheter des produits qui viennent de l'autre bout de la planète produit des GES (la nourriture voyage en moyenne 2 500 km)
 - Un camion de 40 tonnes produit 5 tonnes de GES par voyage
 - = ce que produit 1 Canadien par année
- A-t-on besoin des framboises qui viennent de la Nouvelle-Zélande en janvier?
- Acheter des tissus naturels certifiés équitables
- Acheter des écoproduits (bois FSC)